



شرکت فناوری اطلاعات ناواکو
www.navaco.ir

خدمات پرداخت الکترونیک

پرداخت اینترنتی ناواکو
(درختواره و اجرای فرایندهای)

حق طبع و نشر

مالکیت مادی و معنوی این مستند منحصراً متعلق به «شرکت فناوری اطلاعات ناواکو» است. بنابراین، انتشار مجدد این سند و یا استفاده از آن در سایر مستندات، به هر شکل اعم از الکترونیکی و کاغذی، بدون کسب اجازه کتبی از «شرکت فناوری اطلاعات ناواکو» مجاز نبوده و منع قانونی دارد.

© 1397 - شرکت فناوری اطلاعات ناواکو

فهرست مطالب

1	1- مقدمه
1	2- هدف
1	3- تعاریف
1	3-1- خریدار
1	3-2- فروشنده
1	3-3- بانک‌های عضو شتاب
1	3-4- تراکنش
1	3-5- ابزار پذیرش اینترنتی
1	3-6- درگاه پرداخت اینترنتی
2	3-7- پذیرنده اینترنتی
2	3-8- نماد اعتماد الکترونیکی
2	3-9- اطلاعات حساس کارت
2	3-10- PSP
2	4- مسئولیت
2	5- بازنگری
2	6- شرح اقدامات
2	6-1- فرآیندهای اجرایی

1- مقدمه

برای پیاده سازی سرویس پرداخت اینترنتی از تکنولوژی **Web Api (Web Services)** استفاده شده است. در این روش سرویس هایی که از جانب شرکت ناواکو ارائه می شود در قالب توابعی در اختیار پذیرنده قرار می گیرد تا در سایت خود از آنها استفاده نماید. پذیرنده می تواند این توابع را به صورت مستقیم از طریق سورس سایت خود فراخوانی نماید. محسن استفاده از وب سرویس در این است که پذیرنده می تواند از هر نوع تکنولوژی مورد نظر برای پیاده سازی سایت خود استفاده نماید (**Net, PHP, JAVA**). وسایر زبانهای برنامه نویسی). مثال هایی از نحوه استفاده و فراخوانی این متدها برای برخی از تکنولوژی های موجود تهیه شده است و پذیرنده می تواند از آنها برای سایت خود بهره گیرد.

2- هدف

این سند با هدف شرح ساختار منو و روال اجرای فرایندها در پرداخت اینترنتی (خرید،قبوض) شرکت فناوری اطلاعات ناواکو تهیه شده است.

3- تعاریف

1-3- خریدار

شخصی که به سایت پذیرنده رجوع کرده و تقاضای خرید سرویس یا کالا را دارد.

2-3- فروشنده

شخصی که سرویس یا کالا را در اختیار خریدار قرار می دهد.

3-3- بانک های عضو شتاب

موجودیت هایی که سپرده های خریدار و فروشنده را نزد خود نگه می دارند.

4-3- تراکنش

یک عملیات مالی که در این مستند مصداق آن یک خرید است.

5-3- ابزار پذیرش اینترنتی

به صفحه اینترنتی گفته می شود که اطلاعات لازم برای انجام تراکنش پرداخت را از دارنده کارت در فضای اینترنت دریافت و به درگاه پرداخت منتقل می نماید.

6-3- درگاه پرداخت اینترنتی

به مجموعه‌ای از سخت افزارها و نرم افزارها گفته می‌شود که امکان انتقال اطلاعات بین یک ابزار پذیرش اینترنتی با سوئیچ شرکت **PSP** را فراهم می‌آورد.

3-7- پذیرنده اینترنتی

شخص حقیقی و یا حقوقی که کالا یا خدمت خود را از طریق سایت یا فروشگاه اینترنتی ارائه می‌نماید و وجه آن را در فضای اینترنت توسط دارندگان کارت از طریق درگاه پرداخت یکی از شرکت های **PSP**، دریافت می‌نماید.

3-8- نماد اعتماد الکترونیکی

نشانه ای است که منحصراً توسط مرکز توسعه تجارت الکترونیکی صادر شده و به کسب و کارهای مجازی دارای مجوز، با هدف ساماندهی، احراز هویت و صلاحیت آنها اعطا می‌گردد.

3-9- اطلاعات حساس کارت

هر یک یا تمامی داده های مربوط به تصدیق اصالت (**Authentication**)، از جمله موارد **CAV2**، **CVV**، **CVC2**، **CVV2**، **CID**، **PIN**، **PIN Block**، رمز دوم، یا یک **Track** کامل کارت، به عنوان اطلاعات حساس کارت شناخته می‌شود.

3-10- PSP

شرکت ارائه دهنده خدمات پرداخت الکترونیک می‌باشد.

4- مسئولیت

- مسئولیت تهیه این دستورالعمل بر عهده کارشناس برنامه نویس پایانه‌های فروش می‌باشد.
- مسئولیت نظارت بر حسن اجرای این دستورالعمل بر عهده رئیس سامانه های تحت وب می‌باشد.

5- بازنگری

این سند به صورت سالانه و یا در صورت نیاز مورد بازنگری قرار می‌گیرد.

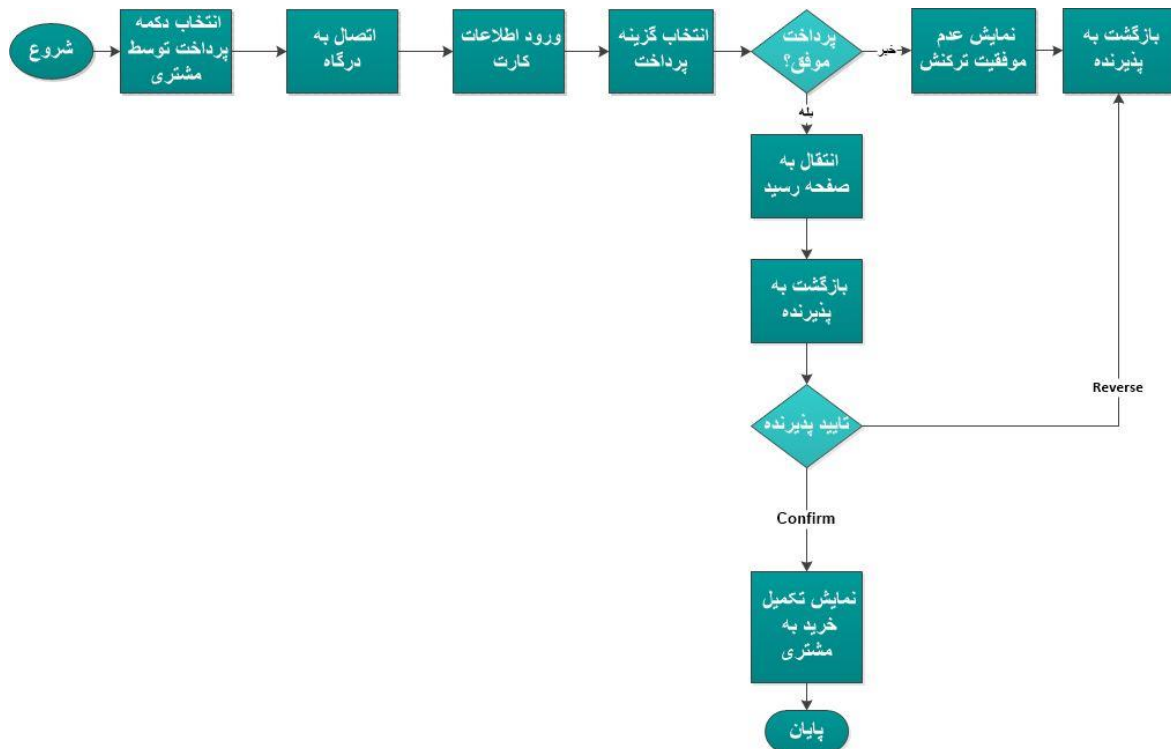
6- شرح اقدامات

این مستند با رسم درختواره و فلوچارت فرایندها، به تشریح روال تراکنش و ساختار پرداخت اینترنتی می‌پردازد.

6-1- فرآیندهای اجرایی

6-1-1- خرید اینترنتی

این سرویس به منظور پرداخت وجه کالای خریداری شده مورد استفاده قرار می گیرد.



1. تکمیل سبد خرید و انتخاب دکمه پرداخت.

2. اتصال به درگاه پرداخت.

3. ورود اطلاعات حساس کارت (شماره کارت، رمزاینترنتی، رمز دوم...).

4. انتخاب گزینه پرداخت.

5. در صورت موفق نبودن پرداخت:

5.1. نمایش پیام مربوطه به کاربر

5.2. بازگشت به پذیرنده

6. در صورت موفق بودن پرداخت به صفحه رسید منتقل می شود.

6.1. بازگشت به پذیرنده:

6.1.1. عدم تأیید تکمیل عملیات

6.1.1.1. بازگشت به پذیرنده

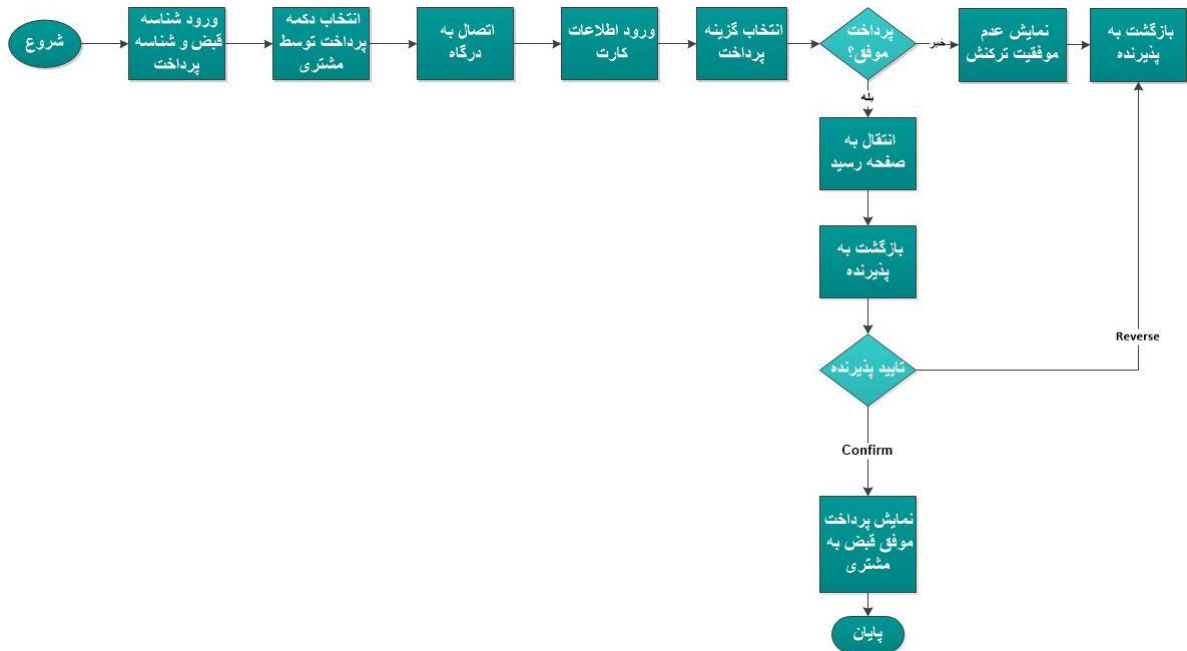
6.1.2. تأیید تکمیل اطلاعات

6.1.2.1. نمایش تکمیل خرید به کاربر

6.1.2.2 پایان

6-1-2- پرداخت قبوض

این سرویس امکان پرداخت قبض‌های گاز، آب، تلفن همراه، تلفن ثابت، برق و شهرداری را دارا می‌باشد.



1. ورود شناسه قبض و شناسه پرداخت.
2. انتخاب دکمه پرداخت.
3. اتصال به درگاه پرداخت.
4. ورود اطلاعات حساس کارت (شماره کارت، رمز اینترنتی، ترمز دوم...).
5. انتخاب گزینه پرداخت.
6. در صورت موفق نبودن پرداخت:
 - 6.1. نمایش پیام مربوطه به کاربر
 - 6.2. بازگشت به پذیرنده
7. در صورت موفق بودن پرداخت به صفحه رسید منتقل می‌شود.
8. بازگشت به پذیرنده:
 - 8.1. عدم تایید تکمیل عملیات

8.1.1. بازگشت به پذیرنده

8.2. تائید تکمیل اطلاعات

8.2.1. نمایش پرداخت موفق قبض به کاربر

8.2.2. پایان

<پایان مستند>